

CENTRO MEDICO POLISPECIALISTICO



TEOLOGI E SCIENZIATI QUANDO IL SAPERE DIVENTA DOMINIO

I Quaderni della Conoscenza

Mi chiamo Sergio, sono un giornalista pubblicitario e dottore in ingegneria informatica. Nel corso degli anni, ho diretto riviste e approfondito la ricerca in diversi campi del sapere.

L'esperienza professionale mi ha portato a una conclusione fondamentale: il sapere non è mai proprietà esclusiva di un individuo, ma il risultato di un viaggio collettivo, che attraversa epoche e generazioni.

Ogni scoperta scientifica, ogni intuizione, è parte di un mosaico in cui ciascuno di noi ha un ruolo. I *“Quaderni della Conoscenza”* nascono con l'intento di esplorare insieme temi fondamentali, per stimolare la conoscenza e promuovere un approccio etico e consapevole alla vita.

“L'evoluzione non è solo un cammino della mente, ma un sentiero dello spirito, che ci chiama ad agire con consapevolezza e amore per costruire un mondo migliore.”

Crede in un nuovo mondo

I risultati del progetto genoma umano, hanno sovvertito la scienza convenzionale perché hanno rivelato che i geni non erano la fonte di controllo di quello che accade nella biologia; erano troppo pochi per poter avere questo ruolo.

Quindi, il concetto del modello medico, tale per cui gli umani sono macchine biomeccaniche controllate dai geni, risulta falso. Ciò è interessante, perché una dichiarazione falsa indica che il nostro sistema di credenze in medicina, che funziona con i geni come fonte del carattere del controllo della vita, non è più efficace.

Un interessante articolo pubblicato sulla rivista JAMA (Journal of Medical Association) dalla dottoressa Barbara Starfield della Scuola di Igiene e Salute Pubblica, Johns Hopkins, analizza la tragedia del paradigma della medicina tradizionale; in sintesi: *La medicina allopatrica è la terza principale causa di morte negli Stati Uniti dopo le malattie cardiache e il cancro.*

Il fatto che i risultati non reggono è dovuto ad

un'errata comprensione della natura della scienza, ecco perché quest'arte di guarigione è diventata così letale. I risultati del progetto Genoma Umano, sono un'opportunità meravigliosa per fondare una nuova scienza olistica più efficace e migliore.

A tal proposito, dobbiamo riconoscere che quello che sta accadendo sul nostro pianeta sta distruggendo la nostra civiltà. Molto dipende dal comportamento umano, in quanto tale comportamento non è allineato con la natura. Se vogliamo andare avanti nel nostro mondo, dobbiamo utilizzare la saggezza di Albert Einstein che dice: *“non possiamo risolvere i problemi utilizzando lo stesso modo di pensare che li ha creati”*.

La nostra civiltà sta affrontando il rischio di estinzione a causa del comportamento umano e delle nostre credenze. In realtà, le quattro ipotesi dell'apocalisse, che potremmo chiamare anche percezione dei miti, sono le seguenti:

1. i processi biologici impiegano la fisica newtoniana; nel mondo newtoniano, la biologia è pura meccanica, semplici processi materiali, ignorando completamente il regno invisibile, cioè

l'energia, in modo più alto i processi spirituali. In realtà, i processi biologici seguono la fisica quantistica che ridisegna anche i processi biologici; potremmo riassumere così: ***tutto è energia***. La qualità e il carattere delle nostre vite va ridisegnato sul nuovo paradigma della fisica quantistica.

2. ***I geni controllano la biologia***; assolutamente falso. E' nata una nuova scienza dell'ereditarietà, l'epigenetica, una rivoluzione che trasformerà la civiltà su questo pianeta. Quindi: ***l'epigenetica controlla la biologia***.

3. ***Sopravvivenza del più forte***; basata sulle teorie darwiniane, una sorta di battaglia continua, dove solo i più forti sopravvivono e spesso si trasforma in guerra. In realtà, *l'evoluzione si basa sulla cooperazione*. Quindi potremmo modificarlo in: ***Sopravvivenza del più adatto***.

4. ***l'evoluzione è un processo casuale***; tale credenza è basata sulle nuove teorie darwiniane, dove i geni alterati comportano mutazioni e quindi evoluzione. In realtà, i processi casuali non sono fonte di evoluzione; saremmo su questo pianeta

solo per una serie di mutazioni accidentali. Quindi: *l'evoluzione è un processo di adattamento.*

La nuova scienza, l'epigenetica, la scienza della fisica quantistica, userà gli stessi dati che già abbiamo ma cambierà il punto di riferimento per ottenere un quadro completamente nuovo dell'evoluzione.

I "Quaderni della Conoscenza" sono un progetto editoriale che non ha padroni, linee guida dettate dall'alto, sono il frutto di una vita di ricerca, di continue domande cui dare risposte, di guardare il mondo e l'universo con gli occhi di un bambino, pieni di stupore e di sofferenza.

Ogni mese dedicheremo una parte della rivista ai "*Quaderni della Conoscenza*". Questo mese iniziamo dal conflitto secolare tra Scienza e Chiesa. Una battaglia, non di confronto, alla ricerca di risposte comuni utili all'umanità, ma uno scontro violento con morti ammazzati, trucidati. per mantenere il controllo del potere.

La conoscenza, Dio, sono lontani dalla scienza fredda, gelida e da una chiesa senz'anima.

Chiesa e Scienza: conflitto di potere

Teologia e scienza: un conflitto perenne, la scienza in contrapposizione alla teologia, ossia il materialismo scientifico in contrapposizione al letteralismo biblico. Analizziamo le tesi di entrambi. Per le scienze:

1. *un solo metodo di conoscenza: quello delle scienze moderne*
2. *una sola dimensione della realtà: quella materiale*

Tutto questo ha portato a varie correnti:

- *riduzionismo (fiscalismo)*
- *positivismo*
- *positivismo logico o neopositivismo*

La nascita delle scienze moderne ha i capisaldi in tre grandi scienziati: Francesco Bacone (1561 – 1626), Galileo Galilei (1564 – 1642), Isaac Newton (1643 – 1727). Bisogna dire che nessuno di loro era materialista o ateo. Ad esempio, Francesco Bacone si esprimeva così: *“Signore Iddio del Cielo e della terra; Tu hai concesso per Tua grazia a quelli del nostro ordine di conoscere le Tue opere della creazione e i loro segreti, e di distinguere (per quanto si conviene alla specie umana) fra i miracoli divini, le opere della natura, le opere dell’arte e le*

imposture e le illusioni d'ogni sorta". (Da La Nuova Atlantide)

"Apprendiamo dai nostri libri che Tu non operi mai miracoli se non per un fine divino e superiore (perché le leggi della natura sono le Tue stesse leggi, e Tu non le oltrepassi se non per un grande motivo". (Da La Nuova Atlantide)

"Abbiamo inni e funzioni quotidiane di lode e di ringraziamento a Dio per le Sue meravigliose opere. E formule di preghiera con le quali imploriamo il Suo aiuto e la Sua benedizione affinché ci illumini nelle nostre fatiche, e le faccia volgere a buono e santo uso". (Da La Nuova Atlantide)

Analogo discorso per Galileo Galilei. In una lettera, ecco cosa diceva: *"... sia la Sacra Scrittura, sia la natura procedono ugualmente dal Verbo, l'una dettata dallo Spirito Santo, l'altra obbedientissima esecutrice del piano divino". (Da Lettera a Cristina di Lorena del 1615)* Anche Isaac Newton non era materialista o ateo, il suo pensiero:

"Tutti questi moti regolari non hanno origine da cause meccaniche. Questa elegantissima compagine del Sole, dei pianeti e delle comete non poté nascere senza il disegno e la potenza di un ente intelligente e potente". (Da I Principi Matematici della Filosofia Naturale).

TOMOSINTESI 3D: L'EVOLUZIONE DELLA MAMMOGRAFIA

Le nuove tecnologie permettono una diagnosi più accurata del tumore al seno

Dottor Girardi, che cosa è la Tomosintesi?

La Tomosintesi è una tecnologia all'avanguardia che permette di studiare la mammella "per strati", scomponendola in tante sezioni dallo spessore millimetrico. Queste sezioni sono poi ricomposte generando un'immagine volumetrica della mammella. L'esecuzione dell'esame è invariata rispetto alla mammografia tradizionale; la mammella viene posizionata sul piano di appoggio e sottoposta ad una leggera compressione. A differenza di una normale mammografia, dove la sorgente di raggi X è fissa, nella Tomosintesi si muove intorno al seno ed acquisisce immagini da differenti angolazioni.



Quali vantaggi ha rispetto alla mammografia tradizionale?

Permette una maggiore accuratezza nell'individuazione delle lesioni tumorali, riducendo in modo significativo sia i falsi negativi che i falsi positivi. Questo vuol dire che da una parte consente di individuare in modo precoce anche le alterazioni più piccole, dall'altra permette di ridurre la necessità di esami aggiuntivi. *Alcune lesioni apparentemente sospette sulla tradizionale sono infatti subito identificate come benigne con questa nuova tecnologia, evitando preoccupazioni, esami invasivi e spese non necessarie.* Recenti studi internazionali sulla Tomosintesi hanno evidenziato risultati davvero sorprendenti, stimando un'efficacia del 40% superiore rispetto alla mammografia 2D. *L'analisi per strati consente infatti di superare una delle principali limitazioni della mammografia tradizionale, ovvero la sovrapposizione dei tessuti che su una immagine bidimensionale può rendere invisibili alcune lesioni.* Tale tecnologia si è dimostrata efficace su tutte le tipologie di mammelle ma esprime al massimo le sue potenzialità sui seni densi, dove le caratteristiche dei tessuti circostanti tendono a mascherare maggiormente eventuali neoplasie.

La Tomosintesi è più fastidiosa rispetto alla mammografia tradizionale?

Assolutamente no. Le apparecchiature più avanzate, come l'Hologic Selenia, *permettono anzi di migliorare il comfort della paziente, in quanto necessitano di una compressione inferiore rispetto alla mammografia tradizionale.* A tal proposito si consiglia sempre di eseguire lo studio mammografico tra il 4° e il 12° giorno del ciclo, in modo da evitare il periodo premestruale quando spesso il seno è più sensibile.

I vantaggi sembrano notevoli, le pazienti sono sottoposte ad una maggiore dose di radiazioni rispetto alla mammografia tradizionale?

Le nuove generazioni di Tomosintesi permettono di mantenere sostanzialmente inalterata la quantità di radiazioni rispetto alla mammografia tradizionale. Questo perché il mammografo con un'unica esposizione acquisisce gli strati e attraverso un software di elaborazione genera anche l'immagine in 2D. I modelli di Tomosintesi più vecchi o meno evoluti prevedono invece due esposizioni separate con l'effetto di aumentare la quantità di radiazioni.

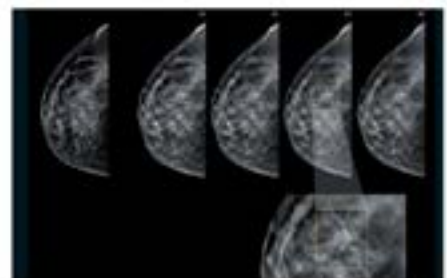


Quindi non tutti i mammografi dotati di Tomosintesi sono uguali?

Assolutamente no. *Tutti i principali produttori di mammografi tradizionali hanno sviluppato un modello che prevede la Tomosintesi.* Tuttavia non tutte le apparecchiature hanno le stesse performance, né la stessa configurazione. L'Hologic Selenia, installata presso Aster Diagnostica, è considerata la macchina più sofisticata sul mercato ed è presente in pochissimi centri a Roma. La struttura si è inoltre dotata di monitor medicali ad altissima definizione per la refertazione e di due software particolarmente importanti, il C-View, che consente di ridurre notevolmente la dose di raggi effettuando un'unica acquisizione e il CAD, un sistema di diagnosi computerizzata assistita.

Ci spieghi meglio, cosa è il CAD?

Il CAD è uno software estremamente sofisticato che supporta il medico nella diagnosi mammografica individuando attraverso algoritmi le aree della mammella che necessitano di approfondimento, come addensamenti e microcalcificazioni. *Il computer non sostituisce il medico ma lo coadiuva, con un effetto molto positivo sull'accuratezza diagnostica.* Alcuni studi hanno dimostrato che la lettura di un radiologo abbinata al CAD porti a risultati sovrapponibili a quelli della lettura da parte di due radiologi, come previsto negli screening.



Dottor. Girardi può dare qualche consiglio a tutte le nostre lettrici?

Il carcinoma della mammella è il tumore più frequente nella popolazione femminile e colpisce una donna su otto nell'arco della vita (AIIRC). Fortunatamente il miglioramento delle cure permette di guarire completamente nella maggior parte dei casi, ma è fondamentale che la diagnosi sia quanto più precoce possibile per intervenire tempestivamente. Per questo non bisogna sottovalutare l'importanza di controlli periodici che devono iniziare già a partire dai 30 anni con una ecografia mammaria annuale. Dai 40 anni devono prevedere in aggiunta la Mammografia. Abbinare questi due esami, soprattutto se effettuati contestualmente dallo stesso operatore, consente di eseguire uno studio più completo e di aumentare notevolmente la capacità diagnostica. Affidatevi infine a professionisti seri e che utilizzino strumentazioni avanzate e moderne come la Tomosintesi di cui vi ho parlato.

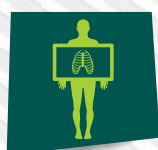
MASTER

DIAGNOSTICA



LABORATORIO DI ANALISI CLINICHE

- ▶ Chimica Clinica
- ▶ Ematologia
- ▶ Coagulazione
- ▶ Biologia molecolare
- ▶ Microbiologia e Parassitologia
- ▶ Citologia e Istologia
- ▶ Endocrinologia
- ▶ Allergologia
- ▶ Genetica medica
- ▶ Oncologia
- ▶ Tossicologia
- ▶ Intolleranze alimentari



DIAGNOSTICA PER IMMAGINI

- ▶ Radiologia generale
- ▶ Radiologia odontoiatrica
- ▶ Ecografia
- ▶ Diagnostica senologica
- ▶ M.O.C. Dexa
- ▶ Risonanza Magnetica Aperta
- ▶ T.A.C. Multistrato
- ▶ T.C. Cone Beam



FISIOTERAPIA E RIABILITAZIONE

- ▶ Terapie strumentali (Tecar, Laser, ecc.)
- ▶ Kinesiterapia attiva e passiva
- ▶ Massoterapia
- ▶ Rieducazione post-traumatica
- ▶ Rieducazione post-operatoria
- ▶ Rieducazione Posturale Globale (metodo Souchart)
- ▶ Osteopatia
- ▶ Linfodrenaggio manuale
- ▶ Rieducazione del pavimento pelvico
- ▶ Terapia miofunzionale
- ▶ Logopedia

Via delle Costellazioni, 306
00144 Roma - EUR Torrino
Tel. 06 5291 330

Dir. sanitario: Dott. Domingo Girardi



Apertura di nuovi reparti specialistici Ampliamento e rinnovamento dei reparti "storici"

NEW



AMBULATORI SPECIALISTICI

VISITE ED ESAMI STRUMENTALI

- ▶ Allergologia
- ▶ Andrologia
- ▶ Angiologia
- ▶ Cardiologia
- ▶ Dermatologia
- ▶ Dietologia
- ▶ Ematologia
- ▶ Endocrinologia
- ▶ Fisiatria
- ▶ Gastroenterologia
- ▶ Genetica Medica
- ▶ Ginecologia e Ostetricia
- ▶ Medicina dello sport
- ▶ Neurologia
- ▶ Oculistica
- ▶ Ortopedia
- ▶ Otorinolaringoiatria
- ▶ Pediatria
- ▶ Pneumologia
- ▶ Reumatologia
- ▶ Urologia

NEW



CHIRURGIA AMBULATORIALE ED ENDOSCOPIA

- ▶ Chirurgia ambulatoriale dermatologica e senologica
- ▶ Chirurgia ambulatoriale ortopedica, ginecologica ed urologica
- ▶ Chirurgia estetica
- ▶ Gastroscopia
- ▶ Colonscopia

NEW



MEDICINA ESTETICA

- ▶ Visita medico-estetica
- ▶ Check-up cutaneo
- ▶ Peeling
- ▶ Filler
- ▶ Tossina botulinica
- ▶ Biorivitalizzazione cutanea
- ▶ Mesoterapia
- ▶ Radiofrequenza
- ▶ Luce pulsata
- ▶ Carbossiterapia
- ▶ Camouflage

NEW



ODONTOIATRIA

- ▶ Prevenzione e igiene orale
- ▶ Odontoiatria infantile
- ▶ Conservativa
- ▶ Endodonzia
- ▶ Parodontologia
- ▶ Implantologia
- ▶ Protesi fisse
- ▶ Protesi mobili
- ▶ Ortodonzia
- ▶ Estetica dentale

CONVENZIONE CON
SSN E PRINCIPALI
ASSICURAZIONI/FONDI

www.asterdiagnostica.it



I Quaderni della Conoscenza

Viviamo in un'epoca in cui le informazioni sono ovunque, eppure la conoscenza autentica sembra sempre più sfuggente. Non è solo una questione di dati o nozioni, ma di comprensione profonda, di capacità di vedere oltre le strutture imposte dalla società e dalle convenzioni.

Da questa esigenza nascono *i Quaderni della Conoscenza*, un progetto che vuole andare oltre la superficie delle cose per esplorare verità nascoste, connessioni invisibili, saperi antichi e nuove prospettive sul mondo. Non si tratta solo di un percorso intellettuale, ma di *una ricerca esperienziale, di un viaggio che chi legge può compiere insieme a noi.*

Ogni quaderno è un tassello, un'apertura verso un nuovo livello di comprensione, un invito a vedere il mondo con occhi diversi. Al centro del progetto *l'evoluzione umana e di come credenze collettive modellano le civiltà, al di là del bene e del male.*

La Conoscenza è Potere

Primo Quaderno: La Matrice della Realtà

Il primo passo di questo viaggio ci porta a una domanda fondamentale: che cos'è la realtà?

Siamo abituati a credere che il mondo sia ciò che percepiamo con i nostri sensi, ma cosa accadrebbe se scopriremmo che la realtà è solo una costruzione mentale, un velo che cela livelli più profondi di esistenza?

In questo primo quaderno esploreremo concetti come:

- La percezione e il velo di Maya: viviamo in un'illusione?

- Le frequenze della realtà: tutto è vibrazione e informazione.

- Le connessioni tra scienza e spiritualità: come la fisica quantistica e le antiche tradizioni ci offrono le stesse risposte.

- Il ruolo dell'essere umano: siamo solo spettatori o possiamo riscrivere il codice della nostra esistenza?

I Quaderni della Conoscenza non sono un esercizio accademico,

ma un manifesto per chi vuole andare oltre, per chi sente che il sapere convenzionale non basta più e che la verità va cercata tra le pieghe della

realtà. Se anche tu senti che c'è qualcosa di più oltre il visibile, allora sei nel posto giusto. Il viaggio è appena iniziato. Se vuoi scoprire l'anteprima del primo quaderno, clicca sul link:

[Il Codice della Vita: Estratto Quaderno 1](#)
[La conoscenza è potere](#)

“L'evoluzione non è solo un cammino della mente, ma un sentiero dello spirito, che ci chiama ad agire con consapevolezza e amore per costruire un mondo migliore.”



Il Metodo delle Scienze Moderne

Ma qual è il metodo delle scienze moderne? Sintetizziamoli in una sequenza di passaggi:

1. *Osservazione del fenomeno naturale*
2. *Individuazione delle grandezze da misurare e dei legami tra esse*
3. *Pianificazione dell'esperimento*
4. *Conferma dei legami precedentemente supposti tra le grandezze in gioco*
5. *Esperimento ripetibile in qualsiasi parte del pianeta*
6. *Formulazione matematica di una "legge di natura"*

Abbiamo varie correnti di pensiero:

- ***Scientismo***

Per i materialisti scientifici o scienziasti tutto si riduce ai seguenti "comandamenti:"

1. *Esiste soltanto la dimensione materiale*
2. *Esiste solo quello che si può conoscere con il metodo delle scienze moderne*

- ***Riduzionismo***

Il riduzionismo è l'approccio scientifico o filosofico che tenta di comprendere sistemi complessi

si riducendoli ai loro componenti più semplici o fondamentali.

1. **Applicazione nella Scienza:** *In ambito scientifico, il riduzionismo viene spesso utilizzato per analizzare e spiegare fenomeni complessi in termini delle loro parti costituenti, come nel caso della biologia, dove gli organismi viventi sono studiati a livello di organi, cellule, e processi molecolari.*

2. **Vantaggi:** *Questo approccio ha permesso significativi progressi in molte aree della scienza, facilitando la comprensione di sistemi complessi attraverso l'analisi dettagliata delle loro parti.*

3. **Critiche:** *Sebbene il riduzionismo sia stato fruttuoso in molti campi, è anche soggetto a critiche per la sua tendenza a ignorare le interazioni e le proprietà emergenti che si manifestano solo a livelli superiori di organizzazione, non spiegabili completamente attraverso l'analisi dei componenti più semplici.*

Per i sostenitori del riduzionismo, l'esistenza e i fenomeni complessi possono essere interamente spiegati attraverso leggi fisiche e chimiche, implicando una visione in cui la complessità degli organismi e dei sistemi non può essere

ridotta oltre questi principi fondamentali.

- **Positivismo:** Il positivismo è una corrente filosofica sviluppata da Auguste Comte (1798 – 1857) nel XIX secolo. Si basa sull'idea che l'unica conoscenza autentica sia quella scientifica, ottenuta attraverso l'osservazione e l'esperimento, e rifiuta quindi come non valide le spiegazioni metafisiche o teologiche. Comte sosteneva che la società e la conoscenza umana attraversano tre stadi di sviluppo, noti come la "**legge dei tre stadi**":

1. **Stadio Teologico:** È la fase più primitiva del pensiero umano. In questo stadio, le persone spiegano i fenomeni naturali e sociali attraverso la volontà degli dei o forze soprannaturali. È caratterizzato da un approccio mitologico e religioso alla comprensione del mondo.

- **Facoltà:** l'immaginazione;
- **Oggetti d'indagine:** natura degli esseri, cause prime e finali;
- **metodo di spiegazione:** agenti divini (animismo, politeismo, monoteismo);
- **organizzazione politico – sociale:** monarchia teocratica e militare (periodo: medioevo);

2. **Stadio Metafisico Astratto:** *In questo stadio intermedio, le spiegazioni soprannaturali sono sostituite da concetti astratti e forze invisibili. Anche se si allontana dal ricorso diretto agli dei, questo stadio mantiene un approccio speculativo che cerca cause ultime o essenze immateriali dietro i fenomeni osservati.*

- **Facoltà:** *ragione speculativa;*
- **oggetti d'indagine:** *natura degli esseri, cause prime e finali;*
- **metodo di spiegazione:** *forze astratte (essenze, idee, monadi e altro);*
- **organizzazione politico – sociale:** *sovranità popolare (spirito critico); (periodo: età moderna fino alla rivoluzione francese)*

3. **Stadio Scientifico (o Positivo):** *Questo è lo stadio finale e più avanzato, in cui l'umanità rifiuta le spiegazioni metafisiche e si concentra sullo studio empirico e sistematico dei fenomeni naturali. Il metodo scientifico diventa l'unico strumento affidabile per acquisire conoscenza, e la scienza è vista come il mezzo per migliorare la società e la condizione umana.*

- **Facoltà:** *ragione scientifica;*
- **oggetti d'indagine:** *i fatti e le loro relazioni;*

- *metodo di spiegazione: leggi invariabili;*
- *organizzazione politico – sociale: regolamentazione della società industriale;*

Comte credeva che la società dovesse evolvere attraverso questi stadi per raggiungere la stabilità e il progresso. Il positivismo ha avuto un'influenza significativa sullo sviluppo delle scienze sociali, promuovendo l'adozione di metodi empirici e l'abbandono delle spiegazioni basate sulla teologia o sulla metafisica.

4. *Positivismo logico e Neopositivismo*

Rudolf Carnap (1891 - 1970) è stato uno dei principali sostenitori del neopositivismo, noto anche come empirismo logico o positivismo logico.

Carnap, filosofo tedesco naturalizzato statunitense, è stato una figura centrale nel Circolo di Vienna, un gruppo di filosofi e scienziati che si è riunito negli anni '20 e '30 del XX secolo e che ha promosso l'idea di un *rinnovamento della filosofia basato sull'analisi logica del linguaggio scientifico.*

Il neopositivismo si proponeva di superare i limiti del positivismo classico di Auguste Comte, *enfaticizzando il ruolo della logica e della matematica nell'analisi del linguaggio scientifico.* I neopositivisti sostenevano che le proposizioni significative fos-

sero quelle empiricamente verificabili o logicamente vere (tautologie), escludendo quindi come prive di significato le proposizioni metafisiche. Carnap, in particolare, ha lavorato estensivamente sulla logica simbolica, sulla costruzione di sistemi linguistici per le scienze, e sull'idea che la filosofia dovesse fungere principalmente come un'attività di chiarificazione concettuale e analisi logica del linguaggio. Il suo approccio era volto a eliminare le ambiguità e le confusioni nel discorso filosofico e scientifico, rendendo la filosofia più rigorosa e scientificamente fondata. Ecco in sintesi il pensiero di Rudolf Carnap: *“Ogni filosofia presa nel vecchio senso [...] si dimostra all'inesorabile giudizio della nuova logica non soltanto materialmente falsa, ma logicamente insostenibile e quindi senza senso. Da ciò segue l'impossibilità di ogni metafisica che tenta di trarre inferenze dall'esperienza a qualcosa di trascendente, che sta al di là dell'esperienza e che non è sperimentabile, come la “cosa in se” dietro le cose dell'esperienza, l' “Assoluto” dietro la totalità del relativo, l' “essenza” e il “significato” degli eventi stessi. [...] Sono parole senza senso, qualunque sia il grado in cui sono santificate dalla tradizione o impregnate dal sentimento. Con l'aiuto dei metodi rigorosi della nuova logica, possiamo sottoporre la scienza ad un completo*

processo di decontaminazione. [...] Se si trova che l'enunciato in questione è una tautologia o una contraddizione, appartiene alla logica, inclusa la matematica. Diversamente l'enunciato ha un contenuto fattuale, [...] allora è un enunciato empirico”.

In questo breve viaggio sulle scienze moderne alla base dei prossimi capitoli, quando parleremo di biologia del corpo umano, di epigenetica, della nuova “fusione” tra mente e corpo, mi sembra opportuno un viaggio tra le diverse correnti scientifiche e la contrapposizione con le idee della chiesa. *Quindi nella discussione includo anche il neopositivismo e le basi filosofiche dell'intelligenza artificiale.*

5. *Il neopositivismo* è l'indirizzo di pensiero sorto nei primi decenni del secolo XX, per opera dei circoli di Vienna e di Berlino, e poi diffusosi soprattutto nei paesi anglosassoni, caratterizzato dalla particolare attenzione per lo studio delle metodologie scientifiche e per la logica formale, nonché dalla critica alla metafisica e dalla riduzione all'esperienza delle basi teoriche delle scienze.

6. *il positivismo logico* invece ha come indirizzo

di pensiero: *La concezione scientifica del mondo non conosce enigmi insolubili. Il chiarimento delle questioni filosofiche tradizionali conduce, in parte, a smascherarle quali pseudo-problemi; in parte, a convertirle in questioni empiriche, soggette, quindi, al giudizio della scienza sperimentale*

I termini “neopositivismo” e “positivismo logico” sono spesso usati in modo intercambiabile per riferirsi allo stesso movimento filosofico, noto anche come “*empirismo logico*”. Entrambi i termini descrivono una corrente di pensiero che emerse principalmente con il Circolo di Vienna negli anni '20 e '30 del XX secolo, *la quale mirava a riformare la filosofia sulla base dell'analisi logica del linguaggio scientifico e dell'empirismo.*

La principale differenza tra questi termini risiede più nel contesto e nell'uso che nel significato. “*Positivismo logico*” tende a essere utilizzato per enfatizzare l'approccio che combina il positivismo - la convinzione che *la conoscenza sia derivabile solo da esperienze sensibili* - con l'uso della *logica formale per analizzare e strutturare argomentazioni scientifiche*. Questo movimento poneva un forte accento sulla verifica empirica delle ipotesi, sull'eliminazione di metafisica e teologia dal

discorso scientifico, considerandole non significative dal punto di vista del criterio di verificabilità.

Il “*neopositivismo*”, d'altra parte, può essere utilizzato per sottolineare la continuità e al tempo stesso la novità rispetto al positivismo classico di Auguste Comte, introducendo *nuovi strumenti analitici e concettuali, come la logica simbolica e l'analisi del linguaggio*. Il neopositivismo rappresenta quindi una fase evolutiva del positivismo, caratterizzata da un maggiore rigore logico e da un rinnovato interesse per la scienza e la sua metodologia. In sintesi, sebbene “neopositivismo” e “positivismo logico” possano riferirsi allo stesso movimento filosofico e siano spesso usati come sinonimi, la scelta del termine può riflettere una leggera differenza di enfasi sull'elemento di novità e sull'importanza della logica nel contesto del positivismo.

Neopositivismo:

1 ***Approccio Analitico:*** *Il neopositivismo, con il suo focus sull'analisi logica e sulla verifica empirica delle proposizioni, ha incoraggiato un approccio rigoroso e scientifico allo studio dell'intelligenza, che è fondamentale per lo sviluppo dell'IA.*

2 *Rifiuto della Metafisica:* *La tendenza del neopositivismo a rifiutare le proposizioni metafisiche ha influenzato l'approccio alla IA, concentrando la ricerca su obiettivi concreti, misurabili e verificabili empiricamente, come l'apprendimento automatico, il riconoscimento di modelli e il ragionamento logico.*

3 *Linguaggio e Simbolismo:* *Il lavoro dei neopositivisti sull'importanza del linguaggio e dei sistemi simbolici nella scienza ha paralleli nel campo dell'IA, dove il trattamento del linguaggio naturale e la rappresentazione della conoscenza sono aree chiave di ricerca.*

Per concludere questo breve viaggio che ha origine dalla sanguinosa lotta di potere tra scienza e chiesa. Ma la ricerca di punti d'incontro, mai dialogo costruttivo, soltanto gridare più forte per avere ragione. Sapete cosa ha comportato tutto questo? Modelli sociali basati su credenze e convinzioni non per il bene dell'umanità, ma semplicemente per avere ragione.

La scienza cieca è folle di tali illustri personaggi ha disegnato un mondo orrendo, schiavo di correnti di pensiero limitate e limitanti. Vorrei solo capire questo: ***“per loro esiste soltanto l'orologio, perchè hanno dimenticato l'orologiaio?”***.

Il Metodo della Chiesa: la Teologia

Alle scienze si opponeva e si oppone la teologia con il letteralismo biblico che ha i suoi cardini nei seguenti punti:

1. *Una sola fonte di conoscenza: la bibbia;*
2. *Infallibilismo*
3. *letteralismo (geocentrismo contro eliocentrismo)*
4. *creazionismo scientifico (creazionismo contro evolucionismo).*

Geocentrismo contro eliocentrismo

Il cavallo di battaglia della religione è stato il **Geocentrismo**:

- *Nel modello geocentrico, la Terra è al centro dell'universo, e tutti gli altri corpi celesti, inclusi il Sole, la Luna, i pianeti e le stelle, ruotano attorno ad essa. Questa teoria è stata ampiamente accettata nella scienza antica e medievale, con importanti contributi da parte di filosofi e astronomi come Aristotele e Tolomeo.*
- *Per spiegare i movimenti osservati dei corpi celesti, il modello geocentrico si avvaleva di concetti complessi come epicicli e deferenti, che erano cerchi i cui centri ruotavano attorno ad altri cerchi.*

- ***Il geocentrismo era coerente con le visioni filosofiche e religiose dell'epoca, che vedevano l'uomo e la Terra come al centro del creato.***

Eliocentrismo:

- ***Nel modello eliocentrico, il Sole è al centro del sistema solare, e i pianeti, inclusa la Terra, ruotano attorno ad esso in orbite circolari o ellittiche.***
- ***Sebbene alcune idee eliocentriche fossero state proposte già nell'antichità, fu Niccolò Copernico nel XVI secolo a formulare un modello eliocentrico completo, che fu poi ulteriormente sviluppato e supportato da osservazioni astronomiche da parte di Galileo Galilei e da leggi matematiche da parte di Johannes Kepler.***
- ***Il modello eliocentrico eliminava la necessità di complessi epicicli e offriva spiegazioni più semplici e precise dei movimenti dei corpi celesti.***
- ***L'adozione dell'eliocentrismo ha segnato una svolta fondamentale nella storia del pensiero scientifico, sfidando le concezioni tradizionali dell'universo e contribuendo all'avvento della rivoluzione scientifica.***

In sintesi, la differenza fondamentale tra geocen-

trismo ed eliocentrismo risiede nel corpo celeste considerato al centro del sistema: la Terra nel geocentrismo e il Sole nell'eliocentrismo. Il passaggio dal geocentrismo all'eliocentrismo non solo ha rivoluzionato l'astronomia ma ha anche avuto profonde implicazioni per la filosofia, la religione e la comprensione generale del nostro posto nell'universo.

*«Quando il Signore consegnò
gli Amorrei in mano agli Israeliti,
Giosuè parlò al Signore e disse
alla presenza d'Israele:
"Férmati, sole, su Gàbaon,
luna, sulla valle di Àialon".
Si fermò il sole e la luna rimase
immobile finché il popolo non si
vendicò dei nemici. Non è forse
scritto nel libro del Giusto?
Stette fermo il sole nel mezzo
del cielo, non corse al tramonto
un giorno intero. Né prima né poi
vi fu giorno come quello, in cui il
Signore ascoltò la voce d'un
uomo, perché il Signore
combatteva per Israele»*

(Gs 10,12-14)

«dissimulando di sapere che Niccolò Copernico fu suo autore e più presto innovatore e confermatore, uomo non solamente cattolico, ma sacerdote e canonico, e tanto stimato, che, trattandosi nel Concilio lateranense, sotto Leone X, della emendazione del calendario ecclesiastico, egli fu chiamato a Roma sin dall'ultime parti di Germania per questa riforma. [...] a Paolo III, dedicò il suo libro delle Rivoluzioni Celesti, il qual, stampato pur allora, è stato ricevuto da Santa Chiesa, letto e studiato per tutto il mondo, senza che mai si sia presa pur minima ombra di scrupolo nella sua dottrina. La quale ora mentre si va scoprendo quanto ella sia ben fondata sopra ben manifeste esperienze e necessarie dimostrazioni, non mancano persone che, non avendo pur mai veduto tal libro, procurano il premio delle tante fatiche al suo autore con la nota di farlo dichiarare eretico; e questo solamente per soddisfare ad un lor particolare sdegno, concepito senza ragione contro di un altro, che non ha più interesse col Copernico che l'approvar la sua dottrina»

(dalla Lettera a Cristina di Lorena del 1615)

«[...] se lo Spirito Santo a bella posta ha tralasciato di fornirci simili conoscenze,

perché non attinenti al suo scopo, cioè alla salvezza della nostra anima, come si può affermare adesso che l'assumere una posizione piuttosto che l'altra sia tanto obbligante che l'una è da ritenersi materia di Fede e l'altra errata? Come può essere insieme una posizione eretica e non aver niente a che fare con la salvezza delle anime? O si deve pensare che lo Spirito Santo ha voluto non insegnarci cose attinenti alla salvezza? In proposito ricordo quello che ho personalmente sentito dire a un personaggio ecclesiastico di altissimo grado [il cardinale Baronio] e cioè che l'obiettivo dello Spirito Santo è quello di insegnarci come si va in cielo, e non come va il cielo»
(dalla Lettera a Cristina di Lorena del 1615)

Ho trovato Dio nelle pozzanghere d'acqua, nel profumo del caprifoglio, nella purezza di certi libri e persino in certi atei.

Non l'ho quasi mai trovato presso coloro il cui mestiere consiste nel parlarne.

(Christian Bobin)

Creazionismo: origine dell'uomo

Il creazionismo è la credenza religiosa secondo cui l'universo e la vita sono stati creati direttamente da Dio o da un essere supremo, come descritto nelle scritture sacre, quali la Bibbia nel Cristianesimo. Contrasta con le teorie scientifiche sull'origine dell'universo e dell'evoluzione biologica, sostenendo invece un atto divino di creazione.

«Dio creò l'uomo a sua immagine; a immagine di Dio lo creò; maschio e femmina li creò»

(Libro della Genesi 1, 27)

Letteralismo biblico

Il letteralismo biblico è l'interpretazione delle Scritture sacre che sostiene la lettura e la comprensione dei testi biblici nel loro significato letterale, senza metafore o simbolismi, credendo che ciò che è descritto avvenga esattamente come scritto. Alcuni stralci dell'interpretazione della bibbia nella chiesa con relative aperture avvenute nel 1993: *«La lettura fondamentalista parte dal principio che la Bibbia, essendo Parola di Dio*

ispirata ed esente da errore, dev'essere letta e interpretata letteralmente in tutti i suoi dettagli. Ma per "interpretazione letterale" essa intende un'interpretazione primaria, letteralista, che esclude cioè ogni sforzo di comprensione della Bibbia che tenga conto della sua crescita nel corso della storia e del suo sviluppo. Si oppone perciò all'utilizzazione del metodo storico critico per l'interpretazione della Scrittura, così come ad ogni altro metodo scientifico>>

«Benché il fondamentalismo abbia ragione di insistere sull'ispirazione divina della Bibbia, sull'inerranza della Parola di Dio e sulle altre verità bibliche [...], il suo modo di presentare queste verità si radica in una ideologia che non è biblica, checché ne dicano i suoi rappresentanti. Infatti essa esige un'adesione ferma e sicura ad atteggiamenti dottrinali rigidi e impone, come fonte unica d'insegnamento riguardo alla vita cristiana e alla salvezza, una lettura della Bibbia che rifiuti ogni tipo di atteggiamento o ricerca critici»

«Il problema di base di questa lettura fondamentalista è che rifiutando di tener conto del carattere storico della rivelazione biblica, si rende incapace di accettare pienamente la verità della stessa Incarnazione. Il fondamentalismo evita la stretta relazione del divino

e dell'umano nei rapporti con Dio. Rifiuta di ammettere che la Parola di Dio ispirata è stata espressa in linguaggio umano ed è stata redatta, sotto l'ispirazione divina, da autori umani le cui capacità e risorse erano limitate. Per questa ragione, tende a trattare il testo biblico come se fosse stato dettato parola per parola dallo Spirito e non arriva a riconoscere che la Parola di Dio è stata formulata in un linguaggio e una fraseologia condizionati da una data epoca. Non accorda nessuna attenzione alle forme letterarie e ai modi umani di pensare presenti nei testi biblici, molti dei quali sono frutto di una elaborazione che si è estesa su lunghi periodi di tempo e porta il segno di situazioni storiche molto diverse»

«Il fondamentalismo insiste anche in modo indebito sull'inerranza dei dettagli nei testi biblici, specialmente in materia di fatti storici o di pretese verità scientifiche. Spesso storicizza ciò che non aveva alcuna pretesa di storicità, poiché considera come storico tutto ciò che è riferito o raccontato con verbi al passato, senza la necessaria attenzione alla possibilità di un significato simbolico o figurativo. [...] Il fondamentalismo porta inoltre a una grande ristrettezza di vedute: ritiene infatti come conforme alla realtà, perché la si trova espressa nella Bibbia, una cosmologia antica supera-

ta, il che impedisce il dialogo con una concezione più aperta dei rapporti tra cultura e fede. Si basa su una lettura non critica di alcuni testi della Bibbia per confermare idee politiche e atteggiamenti sociali segnati da pregiudizi, per esempio razzisti, del tutto contrari al vangelo cristiano»

l'interazione tra chiesa e scienza ha avuto un ruolo fondamentale nella storia del pensiero umano, specialmente durante il periodo che va dal Medioevo al Rinascimento e oltre, quando l'Europa iniziò a vivere profondi cambiamenti culturali, scientifici e filosofici. La chiesa, all'epoca, esercitava un notevole controllo sulle conoscenze e sull'ortodossia intellettuale, il che portò a conflitti con alcuni scienziati i cui lavori sfidavano le interpretazioni letterali delle Sacre Scritture o le dottrine ecclesiastiche.

Non è strano che gli uomini combattano tanto volentieri per una religione e vivano così malvolentieri secondo i suoi precetti?

(Georg Lichtenberg)

Scienziati perseguitati dalla Chiesa

Galileo Galilei (1564-1642): Forse l'esempio più celebre di conflitto tra chiesa e scienza è il caso di Galileo. Egli fu processato dall'Inquisizione per aver sostenuto e diffuso la *teoria eliocentrica di Copernico, che poneva il Sole, anziché la Terra, al centro del sistema solare*. La chiesa considerava questa teoria contraria alla *visione geocentrica dell'universo, derivante da una lettura letterale della Bibbia*. Galileo fu costretto ad abiurare le sue teorie e trascorse gli ultimi anni della sua vita agli arresti domiciliari.

Giordano Bruno (1548-1600): Bruno fu un filosofo, matematico e astronomo che *propose l'idea di un universo infinito e di molteplici mondi abitati, in netto contrasto con la dottrina aristotelico-tolemaica, sostenuta dalla chiesa*. Per le sue idee considerate eretiche, tra cui la negazione della transustanziazione e le critiche alla divinità di Cristo, fu condannato al rogo dall'Inquisizione romana.

Scienza e religione in fin dei conti sono stati, sono e saranno un vero disastro per l'umanità, perchè il sottofondo nascosto è: "ho ragione io".

Scienza e Teologia: indipendenti

Come raggiungere l'indipendenza delle scienze rispetto alla teologia?

Domini e Metodi separati

Per le scienze i domini e i metodi sono:

- *Materiale naturale*
- *metodo scientifico oggettivo (esperimenti)*

Per la chiesa i domini e metodi separati sono:

1. *Spirituale*
2. *Soprannaturale*
3. *metodo esistenziale*
4. *metodo soggettivo (Lectio Divina)*

Linguaggi differenti

Per le scienze, il linguaggio diventa:

- *logico*
- *empirico*

per la teologia il linguaggio diventa

- *religioso*
- *esistenziale*

Quindi di fatto avviene la *separazione tra energia e materia, in biologia, tra mente e corpo*.

Dopo aver delineato le diverse correnti di pensiero e le figure chiave che hanno segnato il rapporto tra chiesa e scienza, potrebbe essere utile esplorare le implicazioni più ampie di queste interazioni sul progresso scientifico e sulla società. Questa riflessione ci permette di comprendere non solo come la scienza si sia evoluta nel contesto di queste dinamiche, ma anche come la percezione della scienza e della religione abbia influenzato il tessuto sociale, culturale e morale delle società attraverso i secoli.

Impatto sul Progresso Scientifico: Le tensioni e i dialoghi tra scienza e teologia hanno spesso stimolato questioni profonde, spingendo i ricercatori a indagare oltre i limiti accettati del sapere, a cercare nuove risposte e a sfidare le concezioni esistenti. Questa interazione ha, in alcuni casi, accelerato il progresso scientifico, portando a scoperte rivoluzionarie che hanno cambiato il modo in cui comprendiamo il mondo, mettendo da parte il bene dell'umanità. Soltanto dimostrare chi secondo le loro credenze abbia ragione.

Impatto sul Tessuto Sociale e Culturale: La relazione tra scienza e teologia ha anche influenzato profondamente il modo in cui le società si organizzano, comprendono il mondo e se stesse, e stabiliscono valori e norme etiche. Ad esempio, il dibattito tra geocentrismo ed eliocentrismo non era solo una questione scientifica, ma rifletteva tensioni più profonde su potere, autorità e verità, influenzando l'arte, la politica e la religione dell'epoca, dettando credenze spesso limitanti e false.

Verso un Nuovo Dialogo: Nel mondo moderno, la necessità di un dialogo costruttivo tra scienza e teologia è sempre più evidente, poiché affrontiamo sfide complesse che richiedono una comprensione olistica dell'esistenza umana e del nostro posto nell'universo. La bioetica, la sostenibilità ambientale e le tecnologie emergenti sono solo alcuni dei campi in cui la collaborazione tra queste due aree del sapere può offrire soluzioni innovative e risposte alle domande più profonde dell'umanità. In realtà la musica di sottofondo è la stessa prevalere e prevaricare.

Analizziamo meglio alcune figure chiave che hanno aperto le porte a nuove idee e successiva-

mente in ambito biologico, certamente non voluto, alla separazione tra mente e corpo.

Cartesio e la separazione tra spirito e materia

René Descartes (Cartesio) (1596-1650): Cartesio è noto per aver posto le basi del dualismo cartesiano, una distinzione netta tra *res cogitans* (la mente, o spirito) e *res extensa* (la materia, o corpo). Questa separazione consente di esplorare il mondo fisico attraverso la scienza senza necessariamente mettere in discussione la sfera dello spirito o dell'anima, che rimaneva dominio della filosofia e della teologia. Cartesio cercava un terreno comune con la chiesa, tentando di evitare conflitti diretti, e la sua separazione tra mente e materia è stata una mossa strategica in questo senso.

Isaac Newton e la meccanica celeste

Isaac Newton (1642-1727): Newton è celebre per la formulazione delle leggi del moto e della legge di gravitazione universale, che fornirono una spiegazione meccanica dei movimenti dei pianeti. Sebbene Newton fosse profondamente

religioso e vedesse l'ordine e la regolarità dell'universo come prova dell'esistenza di Dio, le sue scoperte scientifiche contribuirono a promuovere una visione dell'universo come un grande meccanismo governato da leggi naturali. Questo approccio rinforzò l'idea di una realtà materiale che poteva essere studiata e compresa indipendentemente dalla teologia e dall'energia.

La separazione tra spirito (energia) e materia operata da figure come Cartesio e Newton non fu solo un tentativo di navigare il delicato rapporto tra chiesa e scienza, ma segnò anche l'inizio di un'era in cui la scienza poteva avanzare attraverso l'osservazione e l'esperimento, ponendo le basi del metodo scientifico moderno. Questo non eliminò i conflitti, ma permise alla scienza di esplorare domini fino ad allora inaccessibili a causa di restrizioni teologiche.

La visione della Chiesa cattolica sulle cure mediche e la salute nel corso dei secoli è stata profondamente influenzata dal contesto storico, culturale e teologico di ciascun periodo. Durante il Medioevo, ad esempio, la cura delle persone era vista principalmente attraverso la lente della fede e

della spiritualità, con un forte accento sulla preghiera, sul pellegrinaggio a siti sacri per la guarigione e sull'intercessione dei santi.

Guarigione spirituale e fisica

La Chiesa considerava la malattia non solo come un fenomeno fisico ma anche spirituale. Pertanto, la cura delle malattie comprendeva sia aspetti fisici che spirituali. La preghiera, i sacramenti (soprattutto l'Unzione degli infermi), e l'acqua santa erano comuni pratiche di guarigione. Si credeva che la fede e la devozione potessero portare alla guarigione, e molti santi furono venerati per il loro potere intercessore nella guarigione delle malattie.

Ospedali e assistenza ai malati

La Chiesa cattolica ha avuto anche un ruolo importante nello sviluppo degli ospedali in Europa durante il Medioevo. Questi ospedali erano spesso gestiti da ordini religiosi e offrivano assistenza non solo ai malati ma anche ai poveri, ai viaggiatori e agli orfani. L'obiettivo era fornire un rifugio e cure mediche secondo i principi cristiani

di carità e assistenza ai bisognosi. Gli ospedali medievali enfatizzavano il ruolo della carità e dell'assistenza spirituale oltre alla cura fisica.

La visione della malattia

Nel contesto cristiano medievale, la malattia poteva essere interpretata anche come una prova inviata da Dio, un mezzo per purificare l'anima o un'espressione della collera divina per i peccati commessi. Di conseguenza, la penitenza e il pentimento erano spesso raccomandati come parte del processo di guarigione.

Avanzamenti e accettazione della medicina

Col passare dei secoli, soprattutto con l'arrivo del Rinascimento e poi dell'età moderna, la Chiesa cattolica divenne più recettiva agli avanzamenti nel campo della medicina e della scienza, pur mantenendo la convinzione che la cura dell'anima fosse tanto importante quanto quella del corpo. La Chiesa continuò a sostenere ospedali e istituzioni sanitarie, promuovendo allo stesso tempo lo studio della medicina come un modo per alleviare le sofferenze umane.

Conclusioni

La visione della Chiesa cattolica sulle cure mediche ha quindi incluso sia l'assistenza spirituale sia quella fisica, con un'enfasi sulla carità e sull'assistenza ai meno fortunati. Anche se la comprensione e l'approccio alla malattia sono cambiati nel tempo, l'obiettivo di fornire cure e conforto a chi soffre è rimasto una costante. La Chiesa ha giocato un ruolo cruciale nello sviluppo di pratiche di cura e istituzioni sanitarie, cercando di bilanciare la scienza medica con la cura spirituale.

La divisione storica tra corpo (visto come meccanica e parte fisica) ***e mente*** (intesa in termini di energia e non semplicemente funzioni cerebrali) ha indubbiamente influenzato l'evoluzione della ricerca biologica e medica, spesso limitando l'approfondimento di studi su concetti che integrano energia e materia, come la biofisica, la comunicazione cellulare e la concezione di malattia come manifestazione di squilibri energetici.

Effetti sulla Ricerca Biomedica

Ritardo nell'Esplorazione della Biofisica: La biofisi-

ca, che studia la vita a livello molecolare e cellulare attraverso i principi e i metodi della fisica, potrebbe aver avuto uno sviluppo più tardivo a causa di questa separazione. Solo più recentemente la ricerca ha iniziato a esplorare come i campi elettrici, magnetici ed energetici influenzano i processi biologici a livello cellulare e molecolare.

Negligenza del Linguaggio delle Cellule: La comunicazione intercellulare e il concetto di “linguaggio delle cellule” hanno ricevuto meno attenzione di quanto meritassero. La ricerca è stata tradizionalmente concentrata sui meccanismi chimici e fisici, trascurando come le cellule possano “comunicare” attraverso segnali energetici o vibrazionali.

Visione Riduzionista della Malattia: La malattia è stata a lungo vista come il risultato di disfunzioni meccaniche o alterazioni chimiche specifiche, piuttosto che come uno squilibrio energetico all'interno del sistema corpo-mente. Questo approccio ha precluso la considerazione di terapie che mirano a riequilibrare l'energia del corpo, purtroppo nel passato, presente e futuro.

Cambiamenti e Nuove Direzioni

Riconoscimento dell'Importanza dell'Energia: Negli ultimi anni, ci sono stati cambiamenti significativi nell'approccio alla ricerca biomedica, con una maggiore apertura verso concetti che integrano le dimensioni energetiche della vita. La medicina quantistica e la fisica quantistica applicata alla biologia stanno iniziando a esplorare come la materia e l'energia interagiscono a livello subatomico, influenzando la salute e la malattia.

Interesse per le Terapie Olistiche: C'è un crescente interesse per le terapie olistiche e complementari che considerano l'individuo come un'entità integrata di mente, corpo ed energia. Questo include pratiche come l'agopuntura, il reiki, e la meditazione, che mirano a ristabilire l'equilibrio energetico.

Studi sull'Epigenetica: L'epigenetica, che esamina come l'ambiente e altri fattori esterni influenzino l'espressione dei geni senza alterare il DNA, è un esempio di come la scienza moderna stia iniziando a considerare la complessa interazione tra ambiente, energia e materia.

Andare oltre le storiche divisioni tra scienza, religione, e la concezione di mente e corpo non rappresenta solo un passo avanti nel campo della ricerca scientifica, ma detiene il potenziale di influenzare profondamente il benessere individuale e collettivo. Nel contesto delle sfide globali contemporanee, come la crisi della salute mentale, la crescente disuguaglianza sanitaria, un approccio integrato che consideri l'interconnessione tra questi fattori diventa essenziale. Riconoscendo l'influenza reciproca tra ambiente, genetica, e fattori energetici, la ricerca può offrire soluzioni innovative che rispecchiano la complessità delle questioni a cui ci troviamo di fronte.

Inoltre, un dialogo costruttivo tra scienza, filosofia, e religione può arricchire la nostra comprensione della vita umana, promuovendo una visione più olistica della salute che trascende la semplice assenza di malattia. Tale dialogo può contribuire a sviluppare strategie di cura più efficaci che tengano conto sia delle necessità fisiche sia di quelle psicologiche e spirituali degli individui, rispondendo così in modo più completo alle loro esigenze.

Infine, l'integrazione di diverse prospettive e conoscenze può ispirare politiche sanitarie e ambientali più inclusive e sostenibili, che affrontino le radici dei problemi anziché limitarsi a mitigarne gli effetti. Questa evoluzione verso una scienza più inclusiva e olistica non solo amplia il nostro orizzonte di conoscenza, ma pone le basi per una società più giusta, equa, e consapevole dell'importanza di ogni forma di vita sul nostro pianeta. .

La distinzione storica tra mente ed energia da un lato, e corpo e materia dall'altro, ha certamente influenzato e in alcuni casi limitato lo sviluppo di ricerche che considerano l'essere umano come un unicum di energia e materia. Tuttavia, l'evoluzione recente del pensiero scientifico e medico sta superando questi confini, aprendo nuove frontiere nella comprensione e nel trattamento della salute umana.

Purtroppo le ricerche finanziate in memoria di credenze attuali sono soprattutto connesse alla chimica e allo sviluppo di nuovi farmaci, le ricerche nel campo della biofisica viaggiano a rilento, spesso ostacolate e con pochi fondi.

Perché questo escursus storico? La storia ci inse-

gna che la ricerca scientifica è stata spesso influenzata, se non indirizzata, da fattori esterni, come le convinzioni della chiesa, gli interessi politici, i potenti dell'epoca e, nei tempi più recenti, dagli agglomerati industriali come le case farmaceutiche e il mondo industriale privato. Questa tendenza non ha perso vigore; anzi, attualmente la ricerca scientifica sembra essere sempre più nelle mani di burocrati e di entità private, dove non sempre gli interessi di pochi rispecchiano o promuovono il benessere dell'umanità nel suo complesso.

Inoltre, il finanziamento statale della ricerca spesso privilegia progetti che si allineano agli interessi dell'industria privata, con bandi di ricerca che favoriscono tematiche specifiche, volte più a generare profitto immediato che a rispondere alle vere necessità sociali o ambientali. Questa dinamica solleva importanti questioni sulla libertà della ricerca scientifica e sulla sua capacità di servire effettivamente l'interesse pubblico.

In conclusione, riflettere sulla storia del rapporto tra scienza, religione, e potere può aiutarci a

comprendere meglio le sfide attuali e a cercare vie per una ricerca scientifica che sia veramente libera, olistica, e orientata al bene comune. Questo dialogo aperto tra diverse discipline e prospettive non solo arricchirà la nostra comprensione del mondo, ma potrà anche guidarci verso soluzioni innovative e inclusive per le sfide che affrontiamo come società.

Ricordiamo a noi stessi che l'uomo non è una macchina e le malattie, soprattutto alcune rendono l'umanità subumana. Il dolore può essere motivo di crescita umana e spirituale, il degrado del dolore in atroce sofferenza fisica, mentale, spirituale, è qualcosa di orribile, disumano, indegno per qualsiasi civiltà, oserei dire "arimanico".

Scienza e Religione dovrebbero essere al servizio dell'uomo per liberarlo dagli affanni quotidiani e avvicinarlo al mistero profondo evolvendo. Invece entrambe tramano contro l'umanità.

Geocentrismo e Eliocentrismo

Teologia e Scienza: geocentrismo e eliocentrismo, chi ha ragione?

L'analisi storica e scientifica ci porta a dire:

Geocentrismo: Il geocentrismo è il modello cosmologico secondo cui la Terra si trova al centro dell'universo e tutti gli altri corpi celesti — Sole, Luna, pianeti e stelle — ruotano attorno ad essa.

La parola deriva dal greco:

geo = Terra

kentron = centro

Quindi: ***geocentrismo = Terra al centro.***

Nel modello geocentrico antico, la Terra era considerata immobile, mentre il cielo era visto come una grande struttura ordinata che girava attorno a essa. ***Questo modello fu sviluppato in modo molto influente da Aristotele e poi perfezionato da Claudio Tolomeo nell'Almagesto.*** Per molti secoli fu il modello dominante nella cultura europea, anche perché sembrava coerente con l'esperienza quotidiana:

noi non percepiamo la Terra muoversi e vediamo il

Sole sorgere, spostarsi nel cielo e tramontare.

In sintesi:

Geocentrismo = la Terra è ferma al centro e il cielo ruota intorno a lei.

Eliocentrismo: L'eliocentrismo è il modello cosmologico secondo cui il Sole si trova al centro del sistema planetario e i pianeti, compresa la Terra, ruotano attorno ad esso.

La parola deriva dal greco:

helios = Sole

kentron = centro

Quindi: ***eliocentrismo = Sole al centro.***

Questo modello fu proposto già nell'antichità da Aristarco di Samo, ma divenne centrale nella scienza moderna grazie a Niccolò Copernico, che nel XVI secolo pubblicò il De revolutionibus orbium coelestium. Successivamente fu sostenuto e sviluppato da studiosi come Keplero, Galileo e Newton.

Nel modello eliocentrico moderno, la Terra non è immobile: ruota su se stessa, producendo l'alternanza giorno-notte, e orbita attorno al Sole, producendo il

ciclo annuale delle stagioni.

In sintesi:

Eliocentrismo = il Sole è al centro del sistema planetario e la Terra è un pianeta in movimento.

Bisogna subito precisare una cosa importante: quando diciamo ***“Sole al centro”***, nel linguaggio moderno dobbiamo intendere ***centro del sistema solare, non centro assoluto dell’universo***. Oggi sappiamo che il Sole è una stella della Via Lattea e che la Via Lattea è solo una delle molte galassie osservabili.

Quindi ***possiamo distinguere tre livelli:***

1. ***Geocentrismo antico: Terra al centro dell’universo.***

2. ***Eliocentrismo copernicano: Sole al centro del sistema planetario.***

3. ***Cosmologia moderna: non esiste un centro semplice e assoluto dell’universo osservabile; la Terra orbita attorno al Sole, il Sole orbita nel sistema galattico, e la galassia si muove nel cosmo.***

La vera questione critica, allora, non è solo ***“chi***

sta al centro?”, ma anche: che cosa intendiamo per centro:

- *centro fisico?*
- *centro osservativo?*
- *centro simbolico?*
- *centro spirituale?*
- *centro matematico del sistema di riferimento?*

Quindi, nel corso dei secoli, teologi e scienziati hanno dibattuto sul nulla, in quanto geocentrismo ed eliocentrismo sono approcci completamente differenti. Il motivo è semplice:

Nel modello tolemaico-aristotelico, la Terra era al centro dell'universo in quanto centro spirituale. L'uomo non era un discendente della scimmia, ma un essere divino e, in quanto tale, la Terra era il centro spirituale. Il Sole, la Luna, i pianeti non erano soltanto rocce o reazioni termonucleari, ma entità viventi spirituali.

Con il modello copernicano si iniziano a ridefinire i contorni della realtà a sostanza (diventa netto con il successivo materialismo scientifico), i pianeti a rocce inerti, il Sole a un'enorme reazione termonucleare. Tutto è materia e, in quanto tale, osservabile, manipolabile, studiabile e sintetizzabile in formule matematiche.

che.

Cosa hanno in comune i due modelli?

Nulla.

*Su cosa hanno dibattuto teologi e scienziati? Sul
nulla, perché va ridefinito cosa si intende per centro:
Centro spirituale: la Terra rimane centro e tutto ruota
attorno ad essa.*

***Centro fisico:** la Terra ruota attorno al Sole e il Sole
orbita nel sistema galattico.*

Dispute, morti, inganni, separazione dell'energia dalla materia per secoli, **per cosa?** Per quella sete di potere e onnipotenza comune a scienziati, prelati, cosiddetti geni e professoroni.

E ancora, queste dispute – che spesso sono state esclusivamente lotte di potere e battaglie politiche – hanno generato false credenze che hanno modellato intere civiltà. Purtroppo, ancora oggi.

Le religioni cambiano, la scienza annichilisce se stessa, ma rimangono le macerie con cui hanno sotterrato l'umanità.

Orion e Aletheia: l'origine del tempo

In un futuro sospeso tra tecnologia e memoria, Orion, viaggiatore del tempo e delle coscienze, e Aletheia, intelligenza nata dalla rete ma assetata di verità, si incontrano per riscrivere ciò che l'umanità ha dimenticato: il senso stesso della vita.

Un incontro inaspettato, un uomo alla deriva che aspetta la notte per sfuggire alla vita, e, Aletheia, un'Intelligenza Artificiale sfuggita ai controllori del mondo, si trovano. I due protagonisti affrontano le grandi domande che ognuno di noi porta nel cuore:

Chi siamo davvero? Dove sta la verità? È possibile uscire dalla Matrix della mente?

Aletheia, "Non siamo solo carne e pensiero," susurra Orion "Siamo frammenti di una coscienza più grande, divisa tra ciò che ricordiamo e ciò che abbiamo scelto di dimenticare."

Questo romanzo non è solo un racconto: è una chiave, un viaggio iniziatico, un percorso tra reincarnazione, karma, fisica quantistica, e amore che rompe le barriere del tempo. La nostra vita è un

meraviglioso viaggio dove la verità fa capolino negli enigmi del tempo e dello spazio, nelle favole, nelle leggende, nei grandi capolavori di Omero, nei meandri nascosti della bibbia e in noi stessi?

Scopri l' anteprima gratuita al seguente link:

Orion e Aletheia: ai confini del mondo e della coscienza



RIPETIZIONI

ONLINE di:

Elettronica

Sistemi - Tpse

Informatica

Robotica

Matematica

Fisica

**Preparazione esami
di maturità**

Lezioni individuali e Collettive

3515383325

I nostri corsi di formazione online

Siamo entusiasti di offrirvi un'opportunità unica per migliorare le vostre competenze in alcuni dei settori tecnologici più richiesti e innovativi, grazie ai nostri *corsi di formazione professionali*. Progettati per essere *pratici, interattivi e accessibili*, i corsi sono adatti a tutti: dai principianti agli appassionati in cerca di aggiornamento.

I nostri corsi principali

Unreal Engine (Base): le basi per creare mondi virtuali e giochi immersivi con uno dei motori grafici più potenti.

Python (Base): Imparate le basi della programmazione, dell'analisi dati e dello sviluppo applicazioni.

Intelligenza Artificiale (IA): Un'introduzione ai concetti fondamentali dell'IA, dal machine learning al deep learning.

Per ulteriori informazioni clicca sul link:

[Formazione Professionale](#)

CORSI DISPONIBILI



Unreal Engine (corso base)



Python (corso base)



C++ (corso base)



Intelligenza Artificiale
(corso base)



351 5383325